

Gebrauchsanleitung für Druckpumpzerstäuber

Herzlichen Glückwunsch zu Ihrem neuen Druckpumpzerstäuber. Wir bedanken uns für das Vertrauen in unsere Produkte. Bitte lesen Sie sich die Gebrauchsanleitung vor Ingebrauchnahme sorgfältig durch und bewahren diese auf. Bei Weitergabe an Dritte muss die Gebrauchsanleitung unbedingt mitgegeben werden.

VORBEREITUNG

- Prüfen Sie vor Gebrauch, ob alle Teile unbeschädigt sind und ordnungsgemäß funktionieren.
- Schrauben Sie die Pumpe vom Behälter ab.
- Füllen Sie die Flasche bis zur Marke „max“ mit Flüssigkeit.
- Schrauben Sie den Pumpenkopf auf und ziehen diesen fest an, damit die Flasche luftdicht verschlossen ist (sonst ist kein Druckaufbau möglich).
- Prüfen Sie die Kompatibilität zwischen dem Anschlussstutzen an der Kolbenstange des Druckpumpzerstäubers und dem Druckluftanschluss Ihres Kompressors.

GEBRAUCH

- Wahlweise pumpen Sie mit der Kolbenstange Luft in den Behälter (ca. 30 Pumpbewegungen) oder pressen den **Anschlussstutzen** gegen einen **Druckluftanschluss**, um das Gerät in ein bis zwei Sekunden mit Druckluft zu füllen. Um die optimierte Ausbringung von Flüssigkeiten zu ermöglichen, verfügen die Druckpumpzerstäuber über ein extra großes Druckpolster.
- Es kann nicht mehr Druck im Behälter erzeugt werden als vorgegeben. Die Sprüher sind mit einem **automatischen Überdruckventil** ausgestattet.

HINWEIS - BITTE DRINGEND BEACHTEN!

Die Kolbenstange des Zerstäubers muss während der Verbindung mit dem Kompressor in jedem Fall komplett nach oben ausgefahren sein.

- Zum Sprühen Sprühtaste herunterdrücken. Durch Drehen der Düsenmutter können Sie das gewünschte Sprühbild einstellen (Nebel - Strahl).
 - bei Modellen mit **Sicherungsfunktion** muss die Sicherungstaste vor dem Betätigen der Sprühtaste zurückgezogen werden.
 - bei Modellen mit **Dauersprühfunktion** rastet der Sprühhebel nach dem Betätigen ein. Durch Zurückziehen der Feststelltaste springt der Sprühhebel wieder in die Ausgangsposition zurück.
- Wenn nach dem Loslassen der Sprühtaste Flüssigkeit aus der Düse tropft, dann befindet sich noch Luft im Zerstäuber. Sprühen Sie ca. zwei bis drei Sekunden schräg nach oben, damit die Luft entweichen kann. Eine gleichmäßige und einwandfreie Zerstäubung hängt von einem sauberen Sprühmittel ab. Chemikalien und Wasser vor dem Einfüllen gründlich mischen. Bitte beachten Sie die Anwendungsvorschriften des Chemikalienherstellers.

NACH DEM GEBRAUCH

- Drehen Sie nach dem Sprühen den Sprühkopf langsam auf, damit der Druck entweichen kann.
- Entfernen Sie alle im Zerstäuber verbliebene Flüssigkeit und schütten diese nach Möglichkeit ins Originalgebinde zurück; schütten Sie Reste nicht in den Abguss, sondern entsorgen diese nach den Bestimmungen des Herstellers der Flüssigkeit. Pumpe anschließend mit klarem Wasser oder einem geeigneten Reinigungsmittel durchsprühen. Das Wasser/Reinigungsmittel darf nicht im Zerstäuber verbleiben.

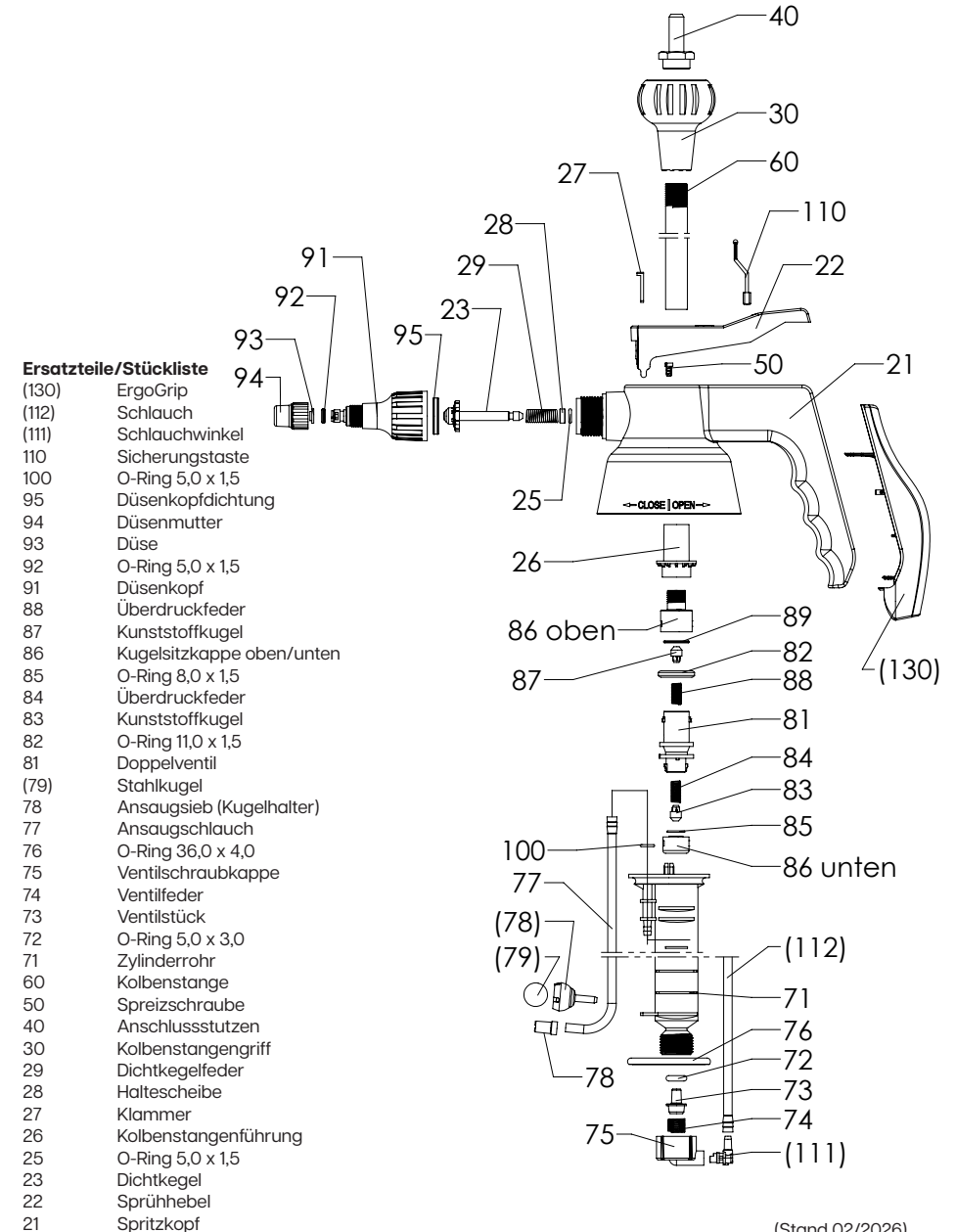
SICHERHEIT

- Lassen Sie den Behälter nie längere Zeit unter Druck stehen.
- Der Druck im Zerstäuber muss nach jeder Verwendung abgelassen werden und darf bei Nicht-Verwendung nicht im Zerstäuber verbleiben.
- Zerstäuber nur drucklos und leer lagern.
- Setzen Sie den Druckpumpzerstäuber nicht der direkten Sonneneinstrahlung aus.
- Füllen Sie keine heißen Flüssigkeiten über 30° Celsius ein.
- Beachten Sie das Sicherheitsdatenblatt des Herstellers der Flüssigkeit.
- Informationen zur Beständigkeit des Kunststoffs und der Dichtungen der Druckpumpzerstäuber können Sie unter www.klaeger-spraying.com einsehen.
- Niemals den Sprüher auf Menschen oder Tiere richten.
- Der Hersteller haftet nicht für Schäden durch falschen Gebrauch oder eigenmächtige Veränderungen am Gerät.

WARTUNG UND PFLEGE

- Ölen Sie den Pumpkolben von Zeit zu Zeit (siehe Pfeil auf der Sprühtaste).
- Prüfen Sie, ob die Düse und das Sieb am Ende des Schlauchs frei von Ablagerungen sind. Verstopfte Düse oder Sieb mit Druckluft reinigen.
- Zeigt ein Teil Beschädigung oder Abnutzung, ersetzen Sie dieses. Verwenden Sie dazu nur Originalteile.
- Ersatzteile und Dichtungssätze bekommen Sie bei Ihrem Lieferanten oder Händler.

Druckpumpzerstäuber PumpMatic GO Druckluftanschluss



Ersatzteile/Stückliste

(130)	ErgoGrip
(112)	Schlauch
(111)	Schlauchwinkel
110	Sicherungstaste
100	O-Ring 5,0 x 1,5
95	Düsenkopfdichtung
94	Düsenmutter
93	Düse
92	O-Ring 5,0 x 1,5
91	Düsenkopf
88	Überdruckfeder
87	Kunststoffkugel
86	Kugelsitzkappe oben/unten
85	O-Ring 8,0 x 1,5
84	Überdruckfeder
83	Kunststoffkugel
82	O-Ring 11,0 x 1,5
81	Doppelventil
(79)	Stahlkugel
78	Ansaugsieb (Kugelhalter)
77	Ansaugschlauch
76	O-Ring 36,0 x 4,0
75	Ventilschraubkappe
74	Ventilfeder
73	Ventilstück
72	O-Ring 5,0 x 3,0
71	Zylinderrohr
60	Kolbenstange
50	Spreizschraube
40	Anschlussstutzen
30	Kolbenstangengriff
29	Dichtkegelfeder
28	Haltescheibe
27	Klammer
26	Kolbenstangenführung
25	O-Ring 5,0 x 1,5
23	Dichtkegel
22	Sprühhebel
21	Spritzkopf

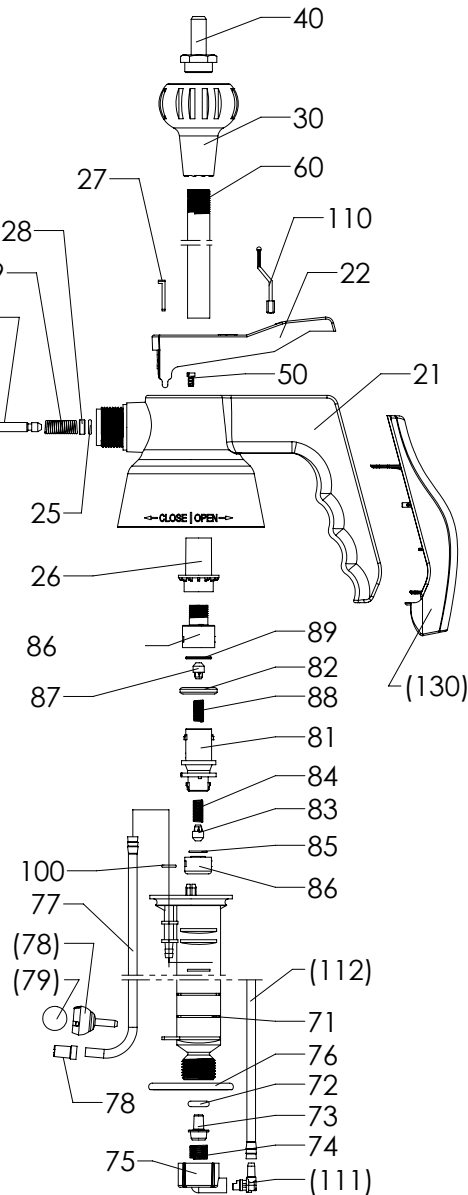
(Stand 02/2026)

Compressed Air Sprayer

PumpMatic GO compressed air connection

Spare parts

(130)	ErgoGrip
(112)	suction tube
(111)	angle piece
110	safety catch
100	o-ring 5.0 x 1.5
95	gasket
94	nozzle nut
93	nozzle
92	o-ring 5.0 x 1.5
91	swirl piece
88	excess pressure spring
87	plastic ball
86	lower/upper ball seat cap
85	o-ring 8.0 x 1.5
84	excess pressure spring
83	plastic ball
82	o-ring 11.0 x 1.5
81	bell-shaped valve
(79)	ball 360°-function
78	filter (ball gripper)
77	suction tube
76	o-ring 36.0 x 4.0
75	screw cap
74	valve spring
73	valve plunger
72	o-ring 5.0 x 3.0
71	pump cylinder
60	pump handle PumpMatic
50	screw
40	compressed air connection sleeve
30	top of the pump handle
29	spring
28	retaining disk
27	clip
26	pump handle guide
25	o-ring 5.0 x 1.5
23	swirl cone
22	trigger for safety catch
21	sprayer cup



(last updated 02/2026)

Operating instructions for Compressed Air Sprayers

Congratulations on the acquisition of your new Compressed Air Sprayer. We thank you for your trust in our products. Please read the operating instructions carefully before using the device, and keep them in a safe place. If the device is passed on to a third party, it is imperative that these instructions also be passed on with it.

PREPARATION

- Check before use that all parts are undamaged and working correctly.
- Unscrew the pump from the tank.
- Fill the canister with liquid up to the "max" level.
- Screw the pump head on and tighten it so that the canister is sealed and airtight (if it is not, it will be impossible for pressure to build up).
- Check the compatibility between the connecting port at the pump plunger of the sprayer and the compressed air connection of your compressor.

USAGE

- Optionally you can use the plunger to pump air into the container (approx. 30 pump movements) or press the connecting port against the compressed air connection, to fill the tank with compressed air within 1-2 seconds. The sprayer has an extra big pressure buffer to enable an optimized output of liquids. Important: It is not possible to generate more pressure in the tank than specified. The sprayers are fitted with an **automatic relief valve**.

IMPORTANT NOTE

The pump handle of the Compressed Air Sprayer must always be fully extended during connection with the compressor.

- Press the spray button to spray. By turning the spray nut, you can set the desired spray pattern (mist - jet).
 - On models with a **safety function**, the safety button must be pulled back before the spray button can be pressed.
 - In the case of models with a **continuous spray function**, the spray lever will lock into place once pressed. Pushing back the lock button will cause the spray lever to jump back to the original position.
- If liquid continues to drip out of the nozzle when releasing the spray button, there is still air in the sprayer. Spray upwards at an incline for around two to three seconds to enable the air to escape. The ability to spray evenly and without any problems is dependent on the use of a clean spray agent. Mix chemicals and water thoroughly prior to filling. Please note the usage instructions of the chemical manufacturer.

AFTER USAGE

- Once you have finished spraying, unscrew the spray head slowly to allow the pressure to escape.
- Remove any remaining liquid from the sprayer and, where possible, pour it back into the original container. Do not pour residues into drains; instead, dispose of them in accordance with the instructions of the manufacturer of the liquid. Then clean the pump by using it to spray clean water or a suitable cleaning agent. Water/cleaning agent must not remain in the sprayer.

SAFETY

- Never leave the tank in a pressurised state for long periods of time.
- The pressure in the sprayer must be released after each use and must not remain in the sprayer when it is not in operation.
- Store the sprayer only when empty and depressurized.
- Do not expose the Compressed Air Sprayer to direct sunlight.
- Do not fill any hot liquids exceeding 30° Celsius.
- Note the safety data sheet of the liquid's manufacturer.
- Information on the resistance properties of the plastic and seals of the Compressed Air Sprayer can be found under www.klaeger-spraying.com.
- Never aim the sprayer at people or animals.
- The manufacturer is not liable for damage caused by incorrect usage or unauthorised modifications of the device.

MAINTENANCE AND CARE

- Oil the pump piston from time to time (see arrow on the spray button). In the case of sprayers with EPDM seals, please only use silicone oil/greases for lubrication.
- Check that the nozzle and sieve at the end of the hose is free of deposits. Use compressed air to clean the nozzle or sieve if it is blocked.
- If a part is visibly damaged or worn, replace it. Only use original parts.
- Spare parts and sets of seals can be obtained from your supplier or dealer.