

# COMPRESSED AIR SPRAYERS OPERATING INSTRUCTIONS

## 1 | PREPARATION

- Before use, check thoroughly that all parts are undamaged and functioning properly, that all parts are firmly fixed and that no rattling is noticeable.
- Unscrew the spray head together with the pump from the bottle.
- Fill the bottle to the maximum mark with the liquid suitable for the version of your compressed air sprayer.
- Screw the spray head back onto the bottle and tighten it firmly so that the bottle is sealed and airtight (otherwise, no pressure build-up will be possible): usually 4 screws.

## 2 | USAGE

- Pump air into the bottle by using the piston (approximately 20, 30 or 40 full pump movements or strokes depending on sprayer design and bottle size).  
Important: It is not possible to generate more pressure in the bottle than the maximum permissible 3 or 4 bar. The sprayers are fitted with an **automatic relief valve** which is protected inside the pump.
- Press the spray button to atomize. By turning the nozzle on the spray head, you can set the desired spray pattern infinitely (fine mist - point jet).
  - On the **Master Acid+** version, the coloured **SafetyClip**, must be pulled back manually before each spraying. This ensures maximum security and prevents the button from being pressed accidentally.
  - On the **Master Solve+** version the spray button is equipped with a **continuous spray function**. This button can be manually engaged as required for continuous comfortable spraying. By pulling back the lock button or by pressing the button repeatedly, the spray lever jumps back to its original position.

**! Attention: Never leave the sprayer in the continuous spraying position but always release the button after use.**

- An even and flawless atomization depends on the sprayed media being clean and free of particles, as well as on low viscosity.
- Mix chemicals and water thoroughly before filling the bottle.
- Please note the usage instructions of the chemical manufacturer.
- The manufacturer is not liable for long-term emerging vapours and reactions in the bottle caused by disregarding the instructions.

## 3 | AFTER USAGE

- Once you have finished spraying, slowly unscrew the spray head on the handle to allow any possible residual pressure to escape targeted downwards via the thread on the spray head.
- Remove any remaining liquid from the sprayer and, where possible, pour it back into the original container.
- Do not pour residues down the drain but dispose of them according to the liquid manufacturer's instructions. Then spray the pump with clear water or a suitable cleaning agent.

## **! IMPORTANT SAFETY INSTRUCTIONS**

- Never leave the container in a pressurised state for long periods of time.
- The pressure in the sprayer must be released after each use and must not remain in the sprayer when it is not in operation.
- Store the sprayer only when empty and depressurized.
- Do not expose the compressed air sprayer to direct sunlight or extreme climate conditions.
- Do not fill any hot liquids exceeding 30° Celsius.
- Observe all safety instructions, especially those concerning the personal protective equipment in the safety data sheet of the liquid's manufacturer.
- Note the safety data sheet of the liquid's manufacturer.
- Observe all safety instructions, especially those concerning the personal protective equipment in the safety data sheet of the manufacturer of the liquids or chemicals used.
- Information on the resistance properties and thus the durability and robustness of the version of the compressed air sprayer can be found at [www.klaeger-spraying.com](http://www.klaeger-spraying.com) or check with the dealer's/manufacturer's specifications or the brand.
- Never point the sprayer directly at people or animals.
- The manufacturer is not liable for damage by incorrect usage/unauthorized modifications, additions or changes to the device.

## 4 | PREVENTIVE MAINTENANCE AND CARE

- If a part shows damage or wear, replace it immediately. Only use original parts and components.
- Spare parts and sets of seals are available from your supplier or dealer.
- Oil the pump piston from time to time depending on the intensity of use (see symbol on the spray button) with the exact lubricant suitable for this purpose.
- Check that the nozzle and sieve at the end of the tube are free of deposits.  
Use compressed air or rinse with clear water to clean the nozzle or sieve if it is clogged.
- Unauthorised modifications and extensions to the bottle or the pump head are not permitted. Consequently, the operating license expires, and the manufacturer assumes no liability.
- Any maintenance, repair, replacement, or cleaning must never be carried out while the compressed air sprayer is still pressurised.

# GEBRAUCHSANLEITUNG

## Druckpumpzerstäuber MASTERPIECE LINE

Herzlichen Glückwunsch zu Ihrem neuen Performance-Druckpumpzerstäuber. Wir bedanken uns für das Vertrauen in unsere Produkte. Bitte lesen Sie sich die Gebrauchsanleitung vor Ingebrauchnahme sorgfältig durch und bewahren diese auf. Bei Weitergabe an Dritte muss die Gebrauchsanleitung unbedingt mitgegeben werden.

Congratulations on the purchase of your new compressed air sprayer. We thank you for your trust in our products. Please read the operating instructions carefully before using this device, and keep them in a safe place. If the device is passed on to a third party, it is imperative that these instructions also be forwarded.

## Alle Zerstäuber der MASTERPIECE LINE im Überblick All MASTERPIECE LINE pressure sprayers at a glance

### MASTERPIECE LINE SOLVE+

Beständig gegen **Gemische**, die auf erdölbasierten **Lösungsmitteln** kombiniert mit **Ketonen** (z.B. Aceton) und **Alkoholen** basieren.

Resistant to **mixtures** that are combined with petroleum-based **solvents, which are based on ketones** (e.g. acetone) and **alcohols**.



MASTER 1.0L SOLVE+    MASTER 1.2L SOLVE+    MASTER 1.5L SOLVE+    MASTER 1.8L SOLVE+

### MASTERPIECE LINE ACID+

Beständig gegen **höher konzentrierte Säuren** wie z.B. 30%-ige Salzsäure (durch Praxistests nachgewiesen).

Resistant to **highly concentrated acids** such as 30% hydrochloric acid (proven by practical tests).



MASTER 1.0L ACID+    MASTER 1.2L ACID+    MASTER 1.5L ACID+    MASTER 1.8L ACID+

## 1 | VORBEREITUNG

- Prüfen Sie vor Gebrauch gründlich, ob alle Teile unbeschädigt sind und ordnungsgemäß funktionieren, alle Teile fest sitzen und kein Klappern erkennbar ist.
- Schrauben Sie den Sprühkopf samt Pumpe vom Behälter ab.
- Füllen Sie die Flasche bis zur Marke „max“ mit der für die Ausführung geeigneten Flüssigkeit.
- Schrauben Sie den Sprühkopf auf und ziehen diesen fest an, damit die Flasche luftdicht verschlossen ist (sonst ist kein Druckaufbau möglich); in der Regel 4 Umdrehungen.

## 2 | GEBRAUCH / ANWENDUNG

- Pumpen Sie mit der Kolbenstange Luft in den Behälter (ca. 20, 30 oder 40 ganze Pumpbewegungen bzw. Hübe – je nach Sprayerausführung und Flaschengröße).  
Wichtig: Es kann nicht mehr Druck im Behälter erzeugt werden als die maximal zulässigen 3 oder 4 bar. Die Sprüher sind mit einem **automatischen Überdruckventil** ausgestattet, welches im Inneren der Pumpe geschützt liegt.
- Zum Zerstäuben Sprühtaste herunterdrücken. Durch Drehen der Düsenmutter können Sie das gewünschte Sprühbild stufenlos einstellen (feiner Nebel - Punktstrahl).
  - bei den Modellen **Master Acid+** muss vor jedem Spühstoß der farbige **SafetyClip** manuell zurückgezogen werden. Somit wird maximale Sicherheit erzeugt und versehentliches Betätigen der Taste ausgeschlossen.
  - bei den Modellen **Master Solve+** ist die Sprühtaste mit einer **Dauersprühfunktion** ausgestattet. Diese kann bei Bedarf gezielt manuell für kontinuierliches komfortables Sprühen eingerastet werden. Durch Zurückziehen der Feststelltaste oder wiederholtes Drücken der Taste springt der Sprühhebel wieder in die Ausgangsposition zurück.

**! Achtung: Lassen Sie den Zerstäuber nie in Dauersprühstellung stehen, sondern lösen Sie die Taste nach Gebrauch.**

- Eine gleichmäßige und einwandfreie Zerstäubung hängt von einem sauberen partikelfreien Sprühmittel und der Dünnschicht bzw. Viskosität ab.
- Chemikalien und Wasser vor dem Einfüllen gründlich mischen.
- Bitte beachten Sie die Anwendungsvorschriften des Chemikalienherstellers.
- Für langfristig entstehende Dämpfe und Reaktionen in der Flasche durch Missachtung der Vorgaben haftet der Hersteller nicht.

## 3 | NACH DEM GEBRAUCH

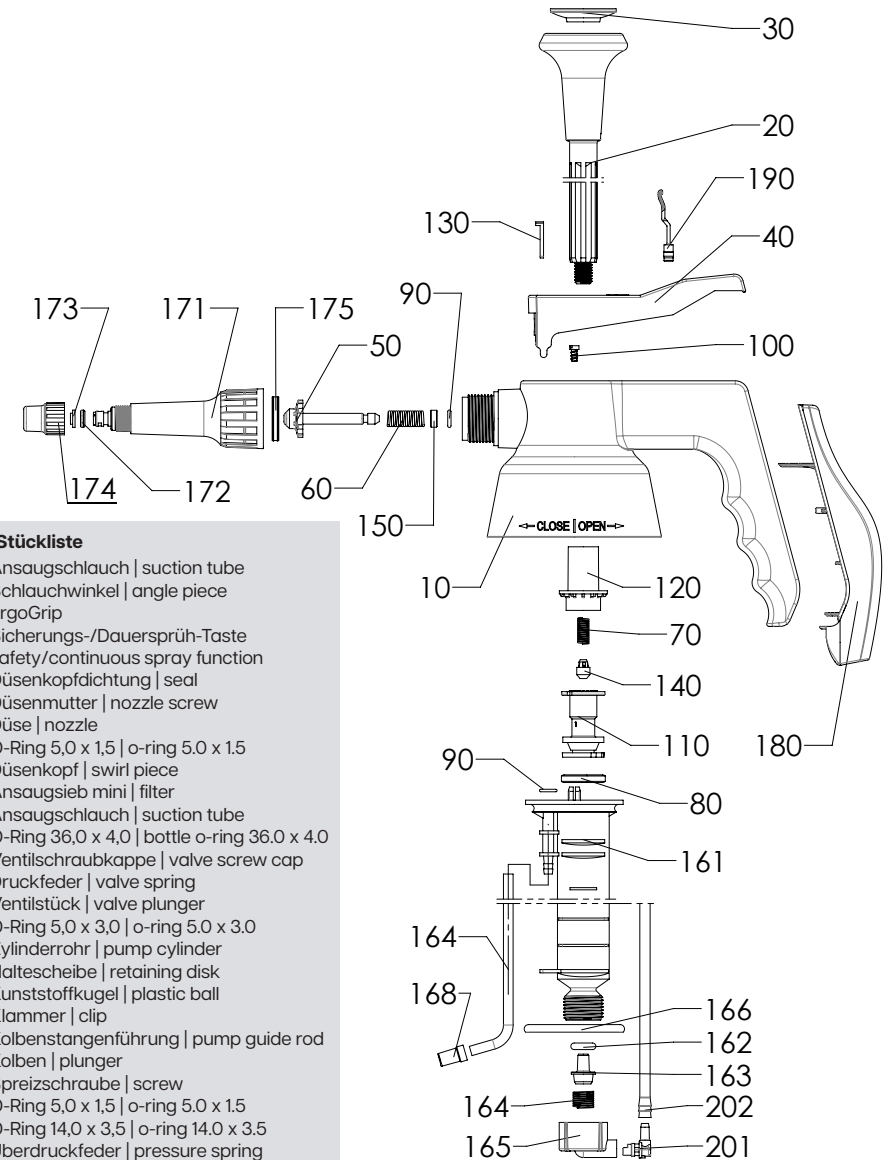
- Drehen Sie nach dem Sprühen den Sprühkopf am Griff langsam auf, damit der möglicherweise vorhandene Restdruck gezielt nach unten über den Sprühkopf-Schirm entweichen kann.
- Entfernen Sie alle im Zerstäuber verbliebene Flüssigkeit und schütten diese nach Möglichkeit ins Originalgebinde zurück.
- Schütten Sie Reste nicht in den Abguss, sondern entsorgen diese nach den Bestimmungen des Herstellers der Flüssigkeit. Pumpe anschließend mit klarem Wasser oder einem geeigneten Reinigungsmittel durchsprühen. Das Wasser/Reinigungsmittel darf nicht im Zerstäuber verbleiben.

## ! WICHTIGE SICHERHEITSHINWEISE

- Lassen Sie den Behälter nie längere Zeit unter Druck stehen.
- Der Druck im Zerstäuber muss nach jeder Verwendung abgelassen werden und darf bei Nicht-Verwendung nicht im Zerstäuber verbleiben.
- Zerstäuber nur drucklos und leer lagern.
- Setzen Sie den Druckpumpzerstäuber nicht der direkten Sonneneinstrahlung oder extremen klimatischen Bedingungen aus.
- Füllen Sie keine heißen Flüssigkeiten über 30° Celsius ein.
- Beachten Sie alle Sicherheitshinweise, besonders die zur persönlichen Schutzausrüstung angegebenen Hinweise im Sicherheitsdatenblatt des Herstellers der Flüssigkeit bzw. eingesetzten Chemikalie.
- Informationen zur chemischen Beständigkeit und somit zur Langlebigkeit und Robustheit der Druckpumpzerstäuber-Ausführungen können Sie unter [www.klaeger-spraying.com](http://www.klaeger-spraying.com) einsehen bzw. mit den Angaben des Händlers/Chemikalien-Herstellers bzw. der Brand abgleichen.
- Niemals den Sprüher auf Menschen oder Tiere richten.
- Der Hersteller haftet nicht für Schäden durch falschen Gebrauch oder eigenmächtige Veränderungen, An- oder Umbauten am Gerät.

## 4 | VORBEUGENDE WARTUNG UND PFLEGE

- Zeigt ein Teil Beschädigung oder Abnutzung, ersetzen Sie dieses umgehend.  
Verwenden Sie dazu nur Originalteile und Komponenten.
- Ersatzteile und Dichtungssätze bekommen Sie bei Ihrem Lieferanten oder Händler.
- Ölen Sie den Pumpkolben von Zeit zu Zeit je nach Intensität der Anwendung (siehe Symbol auf der Sprühtaste) mit dem exakt dafür geeigneten Schmiermittel.
- Prüfen Sie, ob die Düse und das Sieb am Ende des Schlauchs frei von Ablagerungen sind.  
Verstopfte Düse oder Sieb mit Druckluft reinigen oder mit klarem Wasser ausspülen.
- Eigenmächtige Um- und Anbauten an der Flasche oder dem Sprühkopf sind nicht erlaubt.  
Damit erlischt die Betriebserlaubnis und der Hersteller übernimmt keinerlei Haftung.
- Jegliche Wartungs-, Reparatur-, Austausch- oder Reinigungsarbeiten dürfen nie durchgeführt werden, solange der Zerstäuber unter Druck steht.  
(Stand 02/2026)



### Ersatzteile/Stückliste

202	Ansaugschlauch   suction tube
201	Schlauchwinkel   angle piece
190	ErgoGrip
180	Sicherungs-/Dauersprüh-Taste safety/continuous spray function
175	Düsenkopfdichtung   seal
174	Düsenmutter   nozzle screw
173	Düse   nozzle
172	O-Ring 5,0 x 1,5   o-ring 5.0 x 1.5
171	Düsenkopf   swirl piece
168	Ansaugsieb mini   filter
167	Ansaugschlauch   suction tube
166	O-Ring 36,0 x 4,0   bottle o-ring 36.0 x 4.0
165	Ventilschraubkappe   valve screw cap
164	Druckfeder   valve spring
163	Ventilstück   valve plunger
162	O-Ring 5,0 x 3,0   o-ring 5.0 x 3.0
161	Zylinderrohr   pump cylinder
150	Haltescheibe   retaining disk
140	Kunststoffkugel   plastic ball
130	Klammer   clip
120	Kolbenstangenführung   pump guide rod
110	Kolben   plunger
100	Spreizschraube   screw
90	O-Ring 5,0 x 1,5   o-ring 5.0 x 1.5
80	O-Ring 14,0 x 3,5   o-ring 14.0 x 3.5
70	Überdruckfeder   pressure spring
60	Druckfeder   spring
50	Dichtkegel   swirl cone
40	Sprühhebel   trigger
30	Kolbenstangendeckel   lid rod
20	Kolbenstange   pump
10	Spritzkopf   sprayer top

# COMPRESSED AIR SPRAYERS OPERATING INSTRUCTIONS

## 1 | PREPARATION

- Before use, check thoroughly that all parts are undamaged and functioning properly, that all parts are firmly fixed and that no rattling is noticeable.
- Unscrew the spray head together with the pump from the bottle.
- Fill the bottle to the maximum mark with the liquid suitable for the version of your compressed air sprayer.
- Screw the spray head back onto the bottle and tighten it firmly so that the bottle is sealed and airtight (otherwise, no pressure build-up will be possible): usually 4 screws.

## 2 | USAGE

- Pump air into the bottle by using the piston (approximately 20, 30 or 40 full pump movements or strokes depending on sprayer design and bottle size).  
Important: It is not possible to generate more pressure in the bottle than the maximum permissible 3 or 4 bar. The sprayers are fitted with an **automatic relief valve** which is protected inside the pump.
- Press the spray button to atomize. By turning the nozzle on the spray head, you can set the desired spray pattern infinitely (fine mist - point jet).  
The pressure sprayer is equipped with a **continuous spray function**. This button can be manually engaged as required for continuous comfortable spraying. By pulling back the lock button or by pressing the button repeatedly, the spray lever jumps back to its original position.

### ! Attention: Never leave the pressure sprayer in the continuous spraying position but always release the button after use.

- An even and flawless atomization depends on the sprayed media being clean and free of particles, as well as on low viscosity.
- Please note the usage instructions of the chemical manufacturer.
- The manufacturer is not liable for long-term emerging vapours and reactions in the bottle caused by disregarding the instructions.

## 3 | AFTER USAGE

- Once you have finished spraying, slowly unscrew the spray head on the handle to allow any possible residual pressure to escape targeted downwards via the thread on the spray head.
- Remove any remaining liquid from the sprayer and, where possible, pour it back into the original container.
- Do not pour residues down the drain but dispose of them according to the liquid manufacturer's instructions. Then spray the pump with clear water or a suitable cleaning agent. Water/cleaning agent must not remain in the sprayer.

### ! IMPORTANT SAFETY INSTRUCTIONS

- Never leave the container in a pressurised state for long periods of time.
- The pressure in the sprayer must be released after each use and must not remain in the sprayer when it is not in operation.
- Store the sprayer only when empty and depressurized.
- Do not expose the compressed air sprayer to direct sunlight or extreme climate conditions.
- Do not fill any hot liquids exceeding 30° Celsius.
- Observe all safety instructions, especially those concerning the personal protective equipment in the safety data sheet of the liquid's manufacturer.
- Note the safety data sheet of the liquid's manufacturer.
- Observe all safety instructions, especially those concerning the personal protective equipment in the safety data sheet of the manufacturer of the liquids or chemicals used.
- Information on the resistance properties and thus the durability and robustness of the version of the compressed air sprayer can be found at [www.klaeger-spraying.com](http://www.klaeger-spraying.com) or check with the dealer's/manufacturer's specifications or the brand.
- Never point the sprayer directly at people or animals.
- The manufacturer is not liable for damage caused by incorrect usage/unauthorized modifications, additions or changes to the device.

## 4 | PREVENTIVE MAINTENANCE AND CARE

- If a part shows damage or wear, replace it immediately. Only use original parts and components.
- Spare parts and sets of seals are available from your supplier or dealer.
- Oil the pump piston from time to time depending on the intensity of use (see symbol on the spray button) with the exact lubricant suitable for this purpose.
- Check that the nozzle and sieve at the end of the tube are free of deposits. Use compressed air or rinse with clear water to clean the nozzle or sieve if it is clogged.
- Unauthorised modifications and extensions to the bottle or the pump head are not permitted. Consequently, the operating license expires, and the manufacturer assumes no liability.
- Any maintenance, repair, replacement, or cleaning must never be carried out while the compressed air sprayer is still pressurised.

# GEBRAUCHSANLEITUNG

## Druckpumpzerstäuber MASTERPIECE LINE

Herzlichen Glückwunsch zu Ihrem neuen Performance-Druckpumpzerstäuber. Wir bedanken uns für das Vertrauen in unsere Produkte. Bitte lesen Sie sich die Gebrauchsanleitung vor Ingebrauchnahme sorgfältig durch und bewahren diese auf. Bei Weitergabe an Dritte muss die Gebrauchsanleitung unbedingt mitgegeben werden.

Congratulations on the purchase of your new compressed air sprayer. We thank you for your trust in our products. Please read the operating instructions carefully before using this device, and keep them in a safe place. If the device is passed on to a third party, it is imperative that these instructions also be forwarded.

### Alle Zerstäuber der MASTERPIECE LINE CLEAN+ All MASTERPIECE LINE CLEAN+ pressure sprayers

#### MASTERPIECE LINE CLEAN+

Beständig gegen **Lösemittel und Reinigungsprodukte in Reinform**.

Resistant to **pure solvents such as acetone and MEK**.



Master 1.0L Clean+

Master 1.2L Clean+

Master 1.5L Clean+

Master 1.8L Clean+

### Weitere Zerstäuber der MASTERPIECE LINE Further MASTERPIECE LINE pressure sprayers

#### MASTERPIECE LINE SOLVE+

Beständig gegen **Gemische**, die auf erdölbasierten **Lösungsmitteln** kombiniert mit **Ketonen** (z.B. Aceton) und **Alkoholen** basieren.

Resistant to **mixtures** that are combined with petroleum-based **solvents, which are based on ketones** (e.g. acetone) and **alcohols**.

#### MASTERPIECE LINE ACID+

Beständig gegen **höher konzentrierte Säuren** wie z.B. 30%-ige Salzsäure (durch Praxistests nachgewiesen).

Resistant to **highly concentrated acids** such as 30% hydrochloric acid (proven by practical tests).

## 1 | VORBEREITUNG

- Prüfen Sie vor Gebrauch gründlich, ob alle Teile unbeschädigt sind und ordnungsgemäß funktionieren, alle Teile fest sitzen und kein Klappern erkennbar ist.
- Schrauben Sie den Sprühkopf samt Pumpe vom Behälter ab.
- Füllen Sie die Flasche bis zur Marke „max“ mit der für die Ausführung geeigneten Flüssigkeit.
- Schrauben Sie den Sprühkopf auf und ziehen diesen fest an, damit die Flasche luftticht verschlossen ist (sonst ist kein Druckaufbau möglich); in der Regel 4 Umdrehungen.

## 2 | GEBRAUCH / ANWENDUNG

- Pumpen Sie mit der Kolbenstange Luft in den Behälter (ca. 20, 30 oder 40 ganze Pumpbewegungen bzw. Hübe – je nach Sprayerausführung und Flaschengröße).  
Wichtig: Es kann nicht mehr Druck im Behälter erzeugt werden als die maximal zulässigen 3 oder 4 bar. Die Sprüher sind mit einem **automatischen Überdruckventil** ausgestattet, welches im Inneren der Pumpe geschützt liegt.
- Zum Zerstäuben Sprühtaste herunterdrücken. Durch Drehen der Düsenmutter können Sie das gewünschte Sprühbild stufenlos einstellen (feiner Nebel - Punktstrahl).  
Der Zerstäuber ist mit Sprühtaste mit einer **Dauersprühfunktion** ausgestattet. Diese kann bei Bedarf gezielt manuell für kontinuierliches komfortables Sprühen eingerastet werden.  
Durch Zurückziehen der Feststelltaste oder wiederholtes Drücken der Taste springt der Sprühhebel wieder in die Ausgangsposition zurück.

### ! Achtung: Lassen Sie den Zerstäuber nie in Dauersprühstellung stehen, sondern lösen Sie die Taste nach Gebrauch.

- Eine gleichmäßige und einwandfreie Zerstäubung hängt von einem sauberen partikelfreien Sprühmittel und der Dünflüssigkeit bzw. Viskosität ab.
- Bitte beachten Sie die Anwendungsvorschriften des Chemikalienherstellers.
- Für langfristig entstehende Dämpfe und Reaktionen in der Flasche durch Missachtung der Vorgaben haftet der Hersteller nicht.

## 3 | NACH DEM GEBRAUCH

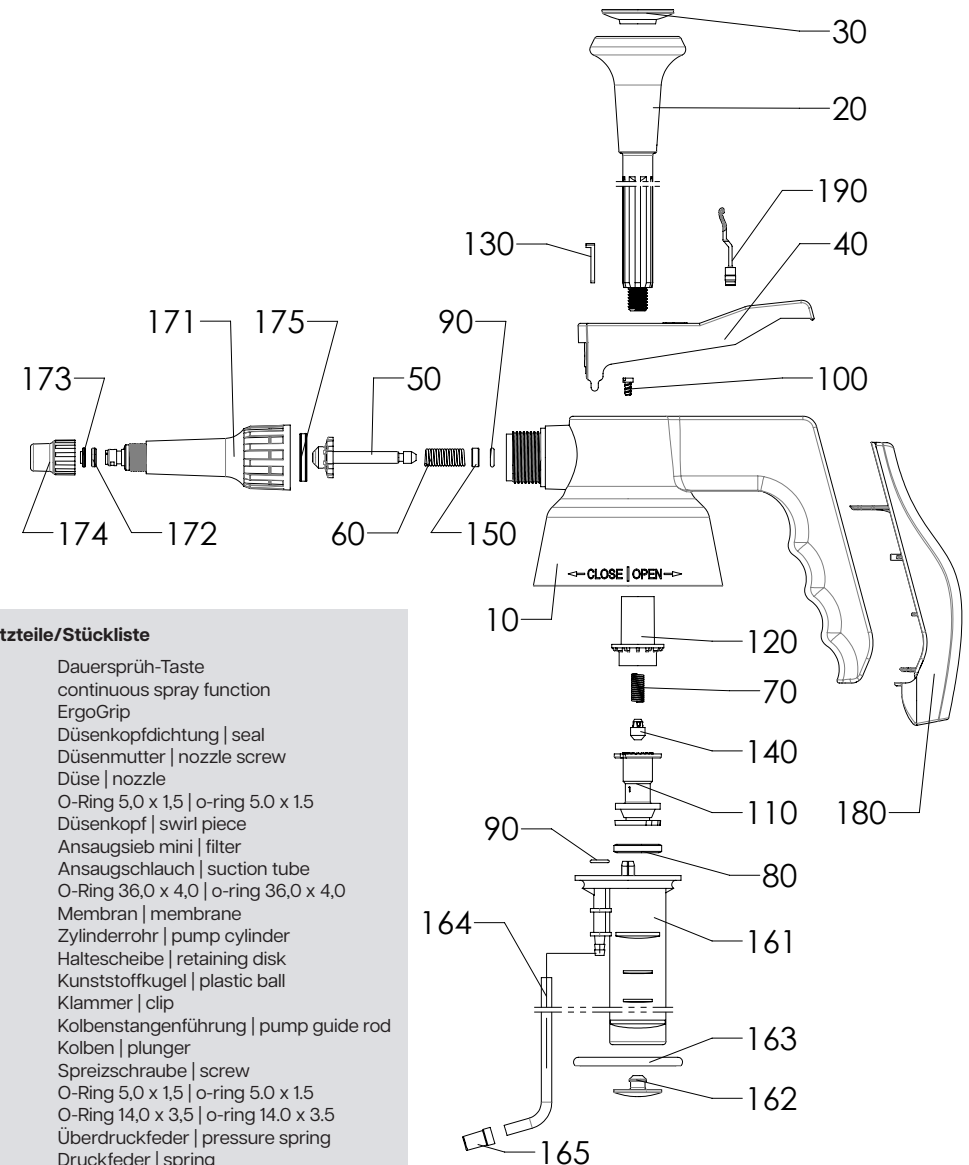
- Drehen Sie nach dem Sprühen den Sprühkopf am Griff langsam auf, damit der möglicherweise vorhandene Restdruck gezielt nach unten über den Sprühkopf-Schirm entweichen kann.
- Entfernen Sie alle im Zerstäuber verbliebene Flüssigkeit und schütten diese nach Möglichkeit ins Originalgebinde zurück.
- Schütten Sie Reste nicht in den Ausguss, sondern entsorgen diese nach den Bestimmungen des Herstellers der Flüssigkeit. Pumpe anschließend mit klarem Wasser oder einem geeigneten Reinigungsmittel durchsprühen. Das Wasser/Reinigungsmittel darf nicht im Zerstäuber verbleiben.

### ! WICHTIGE SICHERHEITSHINWEISE

- Lassen Sie den Behälter nie längere Zeit unter Druck stehen.
- Der Druck im Zerstäuber muss nach jeder Verwendung abgelassen werden und darf bei Nicht-Verwendung nicht im Zerstäuber verbleiben.
- Zerstäuber nur drucklos und leer lagern.
- Setzen Sie den Druckpumpzerstäuber nicht der direkten Sonneneinstrahlung oder extremen klimatischen Bedingungen aus.
- Füllen Sie keine heißen Flüssigkeiten über 30° Celsius ein.
- Beachten Sie alle Sicherheitshinweise, besonders die zur persönlichen Schutzausrüstung angegebenen Hinweise im Sicherheitsdatenblatt des Herstellers der Flüssigkeit bzw. eingesetzten Chemikalie.
- Informationen zur chemischen Beständigkeit und somit zur Langlebigkeit und Robustheit der Druckpumpzerstäuber-Ausführungen können Sie unter [www.klaeger-spraying.com](http://www.klaeger-spraying.com) einsehen bzw. mit den Angaben des Händlers/Chemikalien-Herstellers bzw. der Brand abgleichen.
- Niemals den Sprüher auf Menschen oder Tiere richten.
- Der Hersteller haftet nicht für Schäden durch falschen Gebrauch oder eigenmächtige Veränderungen, An- oder Umbauten am Gerät.

## 4 | VORBEUGENDE WARTUNG UND PFLEGE

- Zeigt ein Teil Beschädigung oder Abnutzung, ersetzen Sie dieses umgehend.  
Verwenden Sie dazu nur Originalteile und Komponenten.
- Ersatzteile und Dichtungssätze bekommen Sie bei Ihrem Lieferanten oder Händler.
- Ölen Sie den Pumpkolben von Zeit zu Zeit je nach Intensität der Anwendung (siehe Symbol auf der Sprühtaste) mit dem exakt dafür geeigneten Schmiermittel.
- Prüfen Sie, ob die Düse und das Sieb am Ende des Schlauchs frei von Ablagerungen sind.  
Verstopfte Düse oder Sieb mit Druckluft reinigen oder mit klarem Wasser ausspülen.
- Eigenmächtige Um- und Anbauten an der Flasche oder dem Sprühkopf sind nicht erlaubt.  
Damit erlischt die Betriebserlaubnis und der Hersteller übernimmt keinerlei Haftung.
- Jegliche Wartungs-, Reparatur-, Austausch- oder Reinigungsarbeiten dürfen nie durchgeführt werden, solange der Zerstäuber unter Druck steht.



### Ersatzteile/Stückliste

190	Dauersprüh-Taste continuous spray function
180	ErgoGrip
175	Düsenkopfdichtung   seal
174	Düsenmutter   nozzle screw
173	Düse   nozzle
172	O-Ring 5,0 x 1,5   o-ring 5.0 x 1.5
171	Düsenkopf   swirl piece
165	Ansaugsieb mini   filter
164	Ansaugschlauch   suction tube
163	O-Ring 36,0 x 4,0   o-ring 36,0 x 4,0
162	Membran   membrane
161	Zylinderrohr   pump cylinder
150	Haltescheibe   retaining disk
140	Kunststoffkugel   plastic ball
130	Klammer   clip
120	Kolbenstangenführung   pump guide rod
110	Kolben   plunger
100	Spreizschraube   screw
90	O-Ring 5,0 x 1,5   o-ring 5.0 x 1.5
80	O-Ring 14,0 x 3,5   o-ring 14.0 x 3.5
70	Überdruckfeder   pressure spring
60	Druckfeder   spring
50	Dichtkegel   swirl cone
40	Sprühhebel   trigger
30	Kolbenstangendeckel   lid rod
20	Kolbenstange   pump
10	Spritzkopf   sprayer top