

FOAMYA DRUCKPUMPZERSTÄUBER

Gebrauchsanleitung

Operating instructions for Compressed Air Sprayers

Congratulations on the acquisition of your new Compressed Air Sprayer. We thank you for your trust in our products. Please read the operating instructions carefully before using the device, and keep them in a safe place. If the device is passed on to a third party, it is imperative that these instructions also be passed on with it.

Preparation

- Check before use that all parts are undamaged and working correctly.
- Unscrew the pump from the tank.
- Fill about half of the bottle with liquid. With the Foamyra range of pressure sprayers, it is essential to have a larger pressure cushion to achieve a longer spraying time.
- Screw the pump head on and tighten it so that the canister is sealed and airtight (if it is not, it will be impossible for pressure to build up).

Usage

- Pump air into the tank using the piston (around 20 to 40 pump movements, depends on bottle size). Please note: the best foam result can only be realized with full pressure.
Important: It is not possible to generate more pressure in the tank than specified. The sprayers are fitted with an **automatic relief valve**.
- Press the spray button to spray.
 - On models with a **safety function**, the safety button must be pulled back before the spray button can be pressed.
 - On models with continuous spraying function, use the lever and engage the arresting knob by pushing it forward. The continuous spray function is deactivated again by pulling back the arresting knob or by actuating the spray lever.
- A uniform and perfect foam pattern requires a clean foaming agent. Mix chemicals and water thoroughly prior to filling. Please note the usage instructions of the chemical manufacturer.

After usage

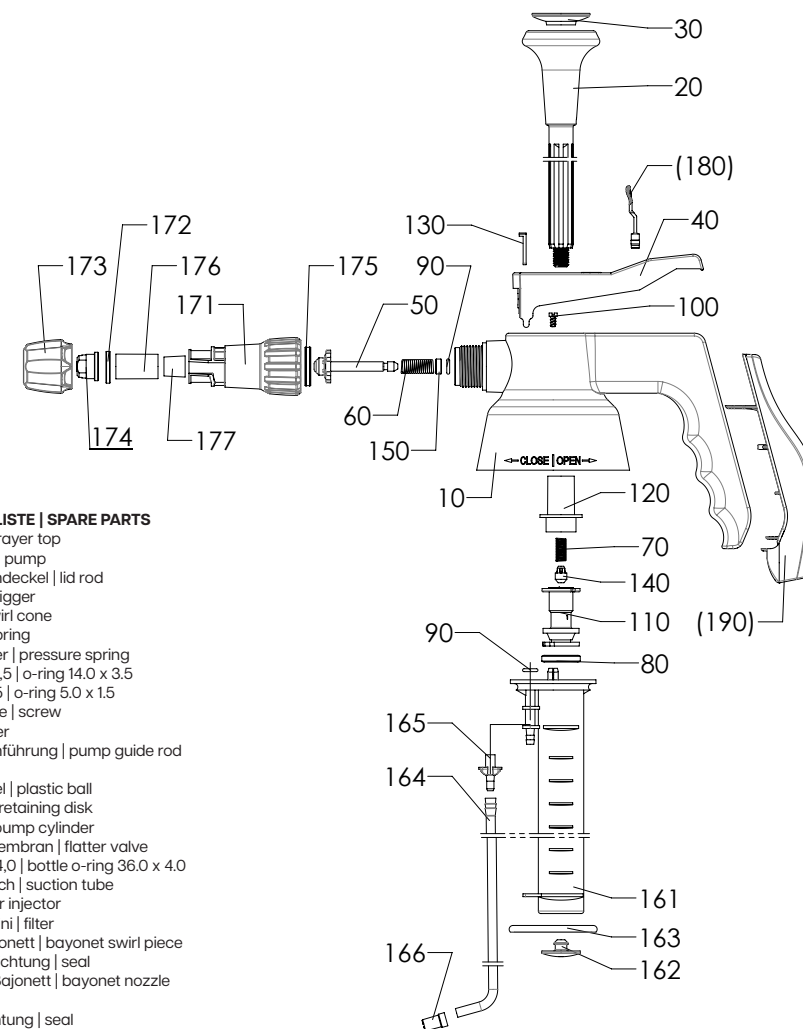
- Once you have finished spraying, unscrew the spray head slowly to allow the pressure to escape. Please note that foam can escape while the container is opened.
- Remove any remaining liquid from the sprayer and, where possible, pour it back into the original container. Do not pour residues into drains; instead, dispose of them in accordance with the instructions of the manufacturer of the liquid. Then clean the pump by using it to spray clean water or a suitable cleaning agent. Water/cleaning agent must not remain in the sprayer.
- Rinse the sleeve with felt thoroughly in order to prevent sticking.

Safety

- Never leave the tank in a pressurised state for long periods of time.
- The pressure in the sprayer must be released after each use and must not remain in the sprayer when it is not in operation.
- Store the sprayer only when empty and depressurized.
- Do not expose the Compressed Air Sprayer to direct sunlight.
- Do not fill any hot liquids exceeding 30° Celsius.
- Only change the Coding Cap when sprayer is not in a pressurised state.
- Note the safety data sheet of the liquid's manufacturer.
- Information on the resistance properties of the plastic and seals of the Compressed Air Sprayer can be found under www.klaeger-spraying.com.
- Never aim the sprayer at people or animals.
- The manufacturer is not liable for damage caused by incorrect usage or unauthorised modifications of the device.

Maintenance and care

- Oil the pump piston from time to time (see symbol on the spray button).
In the case of sprayers with EPDM seals, please only use silicone oil/greases for lubrication.
- Check that the nozzle and filter at the end of the suction tube is free of deposits.
Use compressed air to clean the nozzle or filter if it is blocked.
- If a part is visibly damaged or worn, replace it. Only use original parts.
- Spare parts and sets of seals can be obtained from your supplier or dealer.



ERSATZTEILE/STÜCKLISTE | SPARE PARTS

10	Spritzkopf sprayer top
20	Kolbenstange pump
30	Kolbenstangendeckel lid rod
40	Sprühhebel trigger
50	Dichtkegel swirl cone
60	Druckfeder spring
70	Überdruckfeder pressure spring
80	O-Ring 14,0 x 3,5 o-ring 14.0 x 3.5
90	O-Ring 5,0 x 1,5 o-ring 5.0 x 1.5
100	Spreizschraube screw
110	Kolben plunger
120	Kolbenstangenführung pump guide rod
130	Klammer clip
140	Kunststoffkugel plastic ball
150	Haltescheibe retaining disk
161	Zylinderrohr pump cylinder
162	Flatterventil-Membran flutter valve
163	O-Ring 36,0 x 4,0 bottle o-ring 36.0 x 4.0
164	Ansaugschlauch suction tube
165	Luftinjektor air injector
166	Ansaugsieb mini filter
171	Düsenkopf Bajonett bayonet swirl piece
172	Düsenmutterdichtung seal
173	Düsenmutter Bajonett bayonet nozzle
174	Düse nozzle
175	Düsenkopfdichtung seal
176/177	Schaumhülse montiert foam sleeve with felt
(180)	Sicherungs-/Dauersprüh-Taste safety/continuous spray function
(190)	ErgoGrip

Herzlichen Glückwunsch zu Ihrem neuen Druckpumpzerstäuber. Wir bedanken uns für das Vertrauen in unsere Produkte. Bitte lesen Sie sich die Gebrauchsanleitung vor Ingebrauchnahme sorgfältig durch und bewahren diese auf. Bei Weitergabe an Dritte muss die Gebrauchsanleitung unbedingt mitgegeben werden.

Vorbereitung

- Prüfen Sie vor Gebrauch, ob alle Teile unbeschädigt sind und ordnungsgemäß funktionieren.
- Schrauben Sie die Pumpe vom Behälter ab.
- Füllen Sie die Flasche ca. zur Hälfte mit Flüssigkeit. Bei den Zerstäubern der Foamya-Reihe ist es zwingend notwendig über ein größeres Druckpolster zu verfügen, um eine längere Sprühdauer zu erreichen.
- Schrauben Sie den Pumpenkopf auf und ziehen diesen fest an, damit die Flasche luftdicht verschlossen ist (sonst ist kein Druckaufbau möglich).

Gebrauch

- Pumpen Sie mit der Kolbenstange Luft in den Behälter (ca. 20 bis 40 Pumpbewegungen, je nach Behältergröße). Bitte beachten Sie, dass das beste Schaumergebnis nur bei vollem Druck erzielt werden kann. Wichtig: Es kann nicht mehr Druck im Behälter erzeugt werden als vorgegeben. Die Sprüher sind mit einem **automatischen Überdruckventil** ausgestattet.
- Zum Sprühen Sprühtaste herunterdrücken.
 - Bei Modellen mit **Sicherungsfunktion** muss die Sicherungstaste vor dem Betätigen der Sprühtaste zurückgezogen werden.
 - Bei Modellen mit **Dauersprühfunktion** den Hebel betätigen und die Feststelltaste durch Nachvorneschieben einrasten. Durch Zurückziehen der Feststelltaste oder Betätigen des Sprühhebels wird die Dauersprühfunktion wieder deaktiviert.
- Ein gleichmäßiges und einwandfreies Schaumbild hängt von einem sauberen Schaummittel ab. Chemikalien und Wasser vor dem Einfüllen gründlich mischen. Bitte beachten Sie die Anwendungsvorschriften des Chemikalienherstellers.

Nach dem Gebrauch

- Drehen Sie nach dem Sprühen den Sprühkopf langsam auf, damit der Druck entweichen kann. Beachten Sie, dass beim Öffnen des Behälters Schaum austreten kann
- Entfernen Sie alle im Zerstäuber verbliebene Flüssigkeit und schütten diese nach Möglichkeit ins Originalgebinde zurück; schütten Sie Reste nicht in den Ausguss, sondern entsorgen diese nach den Bestimmungen des Herstellers der Flüssigkeit. Pumpe anschließend mit klarem Wasser oder einem geeigneten Reinigungsmittel durchsprühen. Das Wasser/Reinigungsmittel darf nicht im Zerstäuber verbleiben.
- Hülse mit Filz gründlich ausspülen um Verklebungen zu vermeiden.

Sicherheitshinweise

- Lassen Sie den Behälter nie längere Zeit unter Druck stehen.
- Der Druck im Zerstäuber muss nach jeder Verwendung abgelassen werden und darf bei Nicht-Verwendung nicht im Zerstäuber verbleiben.
- Zerstäuber nur drucklos und leer lagern.
- Setzen Sie den Druckpumpzerstäuber nicht der direkten Sonneneinstrahlung aus.
- Füllen Sie keine heißen Flüssigkeiten über 30° Celsius ein.
- Wechseln Sie die Coding Cap nur, wenn der Zerstäuber nicht unter Druck steht.
- Beachten Sie das Sicherheitsdatenblatt des Herstellers der Flüssigkeit.
- Informationen zur Beständigkeit des Kunststoffes und der Dichtungen der Druckpumpzerstäuber können Sie unter www.klaeger-spraying.com einsehen.
- Niemals den Sprüher auf Menschen oder Tiere richten.
- Der Hersteller haftet nicht für Schäden durch falschen Gebrauch oder eigenmächtigen Veränderungen am Gerät.

Wartung und Pflege

- Ölen Sie den Pumpkolben von Zeit zu Zeit (siehe Symbol auf der Sprühtaste). Bei Zerstäubern mit EPDM-Dichtungen bitte nur mit Silikonöl/-fett schmieren.
- Prüfen Sie, ob die Düse und das Sieb am Ende des Schlauchs frei von Ablagerungen sind. Verstopfte Düse oder Sieb mit Druckluft reinigen.
- Zeigt ein Teil Beschädigung oder Abnutzung, ersetzen Sie dieses. Verwenden Sie dazu nur Originalteile.
- Ersatzteile und Dichtungssätze bekommen Sie bei Ihrem Lieferanten oder Händler.

Der Foamya Zerstäuber verfügt über drei verschiedene Hülsen mit eingelegten Filzen. Die Standard-Hülse ist bereits in der Schaumdüse verbaut. Die beiden anderen Hülsen dienen der individuellen Anpassung des Schaumbilds abhängig von dem verwendeten Mittel und dem gewünschten Schaumgrad.

Mit dem Gerät können nur Mittel ausgebracht werden, die zur Verschäumung geeignet sind.

The Foamya compressed air sprayer has three different sleeves with inserted felts. The standard sleeve is already installed in the foam nozzle. The other two sleeves are used to individually adjust the foam pattern depending on the liquid used and the desired degree of foam.

Only liquids suitable for foaming can be applied with the sprayer.

Bestandteile Schaumdüse

- Düsenkopf montiert mit Hülse inkl. eingelegtem Snow Foam Filz
- 2 weitere Hülsen mit Alternativ-Filzen
- Luftinjektor



Foam nozzle components

- Nozzle head mounted with sleeve incl. inlaid Snow Foam felt
- 2 additional sleeves with alternative felts
- Air injector

Anpassung Schaumbild

- Bajonett-Düse vorne öffnen
- Filzhülse entnehmen und austauschen
- Bajonett-Düse schließen



Foam pattern adjustment

- Unscrew the bayonet nozzle at the front
- Remove and replace the felt sleeve
- Screw on the bayonet nozzle

Bitte beachten:
Dreieck muss nach vorne zeigen

Please note:
the triangle must point forward

Anpassung Düsenausrichtung

- Bajonett-Düse vorne öffnen
- Farbige Flachstrahldüse in gewünschte Position drehen
- Bajonett-Düse schließen, Flachstrahldüse dabei in der gewünschten Position halten



Nozzle alignment adjustment

- Unscrew the bayonet nozzle at the front
- Turn the coloured flat spray nozzle to the desired position
- Screw on the bayonet nozzle, hold the flat spray nozzle in the desired position in the process

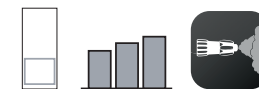
Schaumgrade | foaming levels

SNOW FOAM
fester Schaum | solid foam

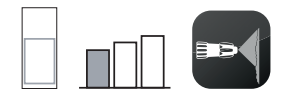
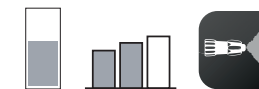
MOUSSE FOAM
mittelfester Schaum | medium foam

HYDRO FOAM
flüssiger Schaum | liquid foam

Standard - montiert | assembled



Filzhülse sleeve Schaumstärke foaming level Schaumbild foam pattern



Umbau zum Flachstrahlsprüher

Der Zerstäuber Foamya kann mit wenigen Handgriffen von einem Schaumsprüher in einen Flachstrahlsprüher umgebaut werden.

- Bajonett-Düse öffnen und die Hülse inkl. Filz entnehmen – Bajonett-Düse wieder schließen
- Komplettes Zerstäuberoberteil abschrauben und den blauen Luftinjektor am oberen Schlauchende entfernen

Modification to flat jet spraying

The compressed air sprayer Foamya can be modified easily from a foam sprayer to a flat jet sprayer.

- Screw off the foam nozzle swirl piece, take out the sleeve including inlaid felts and screw on the nozzle swirl piece
- Screw off the complete pump head and take out the blue air injector from the upper tube end